

ISTRUZIONI DI MONTAGGIO

Installation instruction

CONDIZIONI DI GARANZIA:

Ogni rapporto tecnico o commerciale legato alla titolarità della Garanzia avviene esclusivamente tra LED Luce e Dintorni e la propria clientela diretta. Pertanto, seconde o terze parti NON sono titolari della garanzia, in caso di difettosità, rivolgersi direttamente alla società fornitrice del materiale e non alla nostra Azienda. In caso di guasto o malfunzionamento del prodotto vi invitiamo a contattare telefonicamente la nostra Azienda (tel. 0444-040857/8) per ricevere un adeguato supporto tecnico e le istruzioni necessarie alla rapida soluzione del problema.

Qualora l'operatore riscontrasse dei vizi di fabbricazione e/o difetti di materia, il nostro ufficio commerciale avvierà la pratica della gestione del reso che prevede la sostituzione e/o riparazione dei componenti difettosi.

I nostri prodotti sono garantiti per 24 mesi dalla data di acquisto.

LA GARANZIA CADE NEI SEGUENTI CASI:

- 1) Malfunzionamenti dovuti all'uso improprio del prodotto, manomissioni, riparazioni inadeguate, negligenza da parte dell'installatore/elettricista, mancato rispetto delle istruzioni di montaggio e/o dei dati di targa;
- 2) Installazioni in impianti non conformi alle norme generali di sicurezza;
- 3) Uso di alimentatori o driver switching non forniti e/o approvati da LED luce e dintorni;
- 4) Danneggiamenti dovuti a cause naturali quali fulmini, incendi o allagamenti;
- 5) Danni provocati da cablaggio/conessioni con grado IP inferiore al prodotto scelto.
- 6) Danneggiamenti verificatisi durante il trasporto del prodotto. In questi casi i danni saranno di imputare e notificare al vettore;
- 7) La garanzia riguarda soltanto l'integrità del prodotto e NON i costi di smontaggio dello stesso;

LED LUCE E DINTORNI RACCOMANDA:

- 1) Di verificare che le apparecchiature utilizzate per collegare i nostri apparecchi godano di tutte le garanzie europee necessarie a norma di legge;
- 2) Di utilizzare cavi, connettori e materiali di qualità per il cablaggio elettrico;
- 3) Nei prodotti con IP67/68 eseguire cablaggi/conessioni con accessori che garantiscano lo stesso grado IP del prodotto scelto (disponibili a catalogo);
- 4) Nei casi di installazioni all'esterno è sconsigliato installare gli alimentatori nelle cassafornate e/o nel pozzetto di derivazione senza adeguata protezione;

GUARANTEE CONDITIONS:

Every technical-commercial relationship related to the guarantee conditions must be established only between LED Luce e Dintorni and its direct customers. As a consequence, third party is kindly invited to address directly to its suppliers.

In case of failure or bad functioning of the spot, you're kindly invited to get in touch with our company by phone (+39 0444 040857) in order to receive the technical support you require and the proper instructions to solve the problem.

Whenever our technician finds out any manufacturing defects, our sale department will start the return procedures in order to replace or repair the faulty pieces.

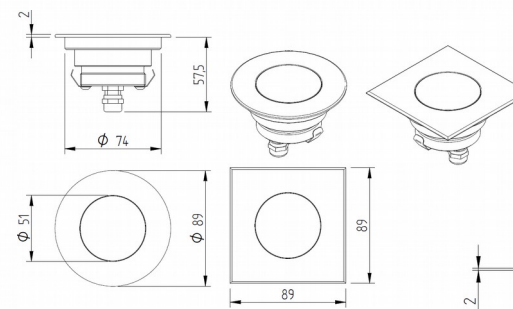
Our products are guaranteed for 24 months from the purchase date.

THE GUARANTEE IS NOT VALID IN THE FOLLOWING CASES:

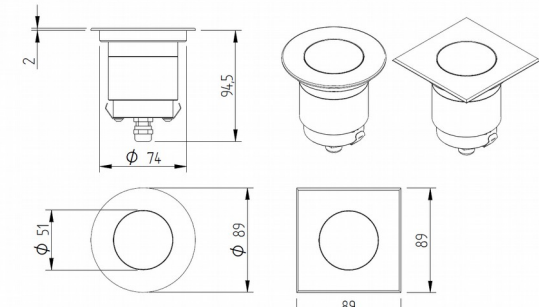
- 1) Bad functioning due to the improper use of the product, tampering, inadequate repairs, electrician's negligence, disregard of the installing instructions;
- 2) Installing in systems which are not compliant with the general safety rules;
- 3) Use of power supplies/ driver switchings which are not provided or approved by LED Luce e Dintorni;
- 4) Damages caused by natural phenomena such as lightning, fires or flooding;
- 5) Damages caused by wiring/ connections with a IP degree lower than the spot's;
- 6) Damages which occurred during the transport of the goods. In these case the damages will be attributed to the shipping agent;
- 7) The guarantee does not cover the dismantling costs;

LED LUCE E DINTORNI SRL RECOMMENDS:

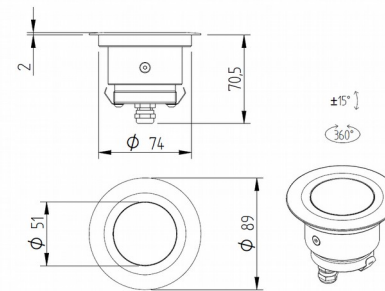
- 1) To use connection devices compliant with all the necessary European rules;
- 2) To use very good quality cables, connectors and materials for the wiring;
- 3) In case of IP67/ IP68 products, to make the wiring / connections with the proper protection devices included in our catalogue;
- 4) For outdoor installations, to install the power supplies with the proper protections;



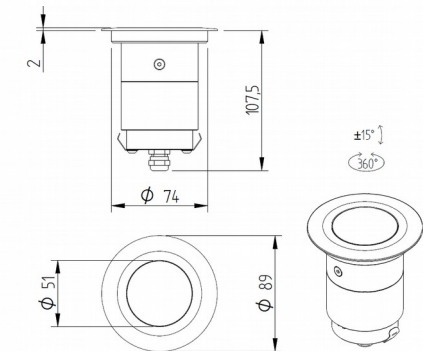
AGON



AGON 230V



AGON ORIENT

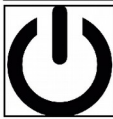


AGON ORIENT 230V



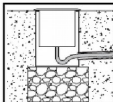
E' Obbligatorio che l'installazione e la messa in servizio dell'apparecchio vengano effettuate da personale qualificato nel rispetto delle norme vigenti

Connection and maintenance of the luminaire must be carried out by trained and qualified staff only, in compliance with the regulation in force.



Prima di effettuare qualsiasi intervento sugli apparecchi, assicurarsi che l'alimentazione sia scollegata

Make sure there is no power connected to the fitting before carrying out any maintenance



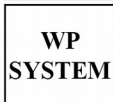
Predisporre uno strato drenante, poi riempirlo d'acqua e assicurarsi che l'acqua esca tutta in 30 minuti. In caso contrario è obbligatorio un sistema di drenaggio superiore

Place the luminaire on a drainage layer and fill it with water. If after 30 minutes water is still in the housing box, it is compulsory to integrate an additional draining system.



Il sistema di connessione deve avere un grado di protezione IP uguale o superiore al grado IP del prodotto

The connection system must be equal to or greater than the IP rating of the spotlight



Tutti gli apparecchi con grado di protezione IP67 sono dotati del sistema "Water Protection" o di un connettore X-DRY per garantire un'ottima protezione contro la salita dell'acqua lungo i cavi di connessione.

All spotlight with IP67 rating protection are equipped with "Water Protection" system or X-DRY connector for giving effective protection against water passage along connecting cables.



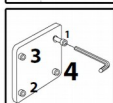
Pulire periodicamente gli apparecchi per rimuovere gli accumuli di sporco che si depositano sulle flange e nella testa delle viti. Pulire le parti in acciaio utilizzando appositi detergenti

Keep the luminaire clean to prevent dirt deposit on frames and screws head. On steel parts use dedicated cleaners only



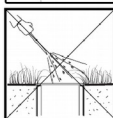
E' consigliabile utilizzare del grasso al silicone sui filetti delle viti di chiusura dell'apparecchio per facilitarne le manutenzioni future

For an easy maintenance of the luminaire we recommend protecting screws threads with silicone grease before exposure to weather



Bloccare e sbloccare le viti di chiusura con sequenza alternata

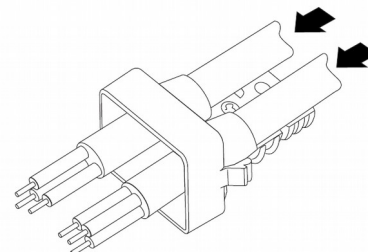
Tighten and release screws alternately



Tenere lontano da sostanze chimiche aggressive

Keep away from aggressive agents

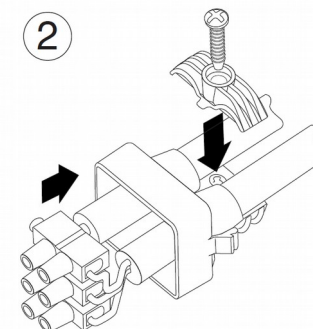
1



Introdurre i due conduttori all'interno del supporto.

Fit the two wires into the support

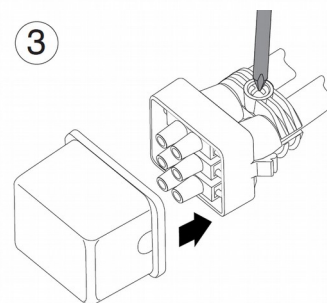
2



Bloccare i morsetti, staccare il cavallotto e spingere il morsetto alla parete del supporto.

Connect the conductors in the terminal block, detach the cord-grip and push the terminal block into the support.

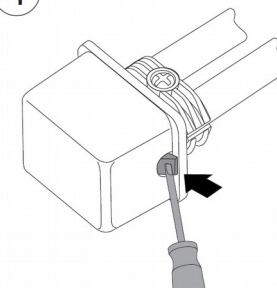
3



Bloccare il supporto. Bloccare i conduttori alla parete del supporto con il cavallotto, serrando l'apposita vite. Chiudere la scatola facendo pressione.

Fix the cord-grip's screw for blocking the wires. Stop the box pushing the support into the protection.

4



Per togliere il coperchio spingere le linguette verso l'interno con un cacciavite.

Push the device by a screwdriver to re-open the box.

MUFFOLA A GEL SOLO PER AGON 230VAC GELBOX ONLY FOR AGON 230VAC



Dispositivo fornito insieme all'apparecchio. La garanzia decade nel caso in cui non venisse utilizzato o non installato come da istruzioni.

Device included with the luminaire. The warranty will lose if it's not used or not installed accurately.

CABLAGGIO VERSIONE MONOCOLORE

Prima di effettuare qualsiasi operazione di manutenzione e/o installazione, assicurarsi che la tensione di rete sia disinserita. Effettuare il collegamento alla rete elettrica solamente dopo aver completato il cablaggio di tutti i componenti, pena la distruzione dell'elettronica interna.

Per la scelta dell'alimentatore corretto, sommare i consumi dei singoli profili e aggiungere un margine del 30% al totale.

COLLEGAMENTO A TENSIONE DI RETE (versione 230Vac)

Collegare direttamente l'apparecchio alla rete elettrica.

COLLEGAMENTO IN PARALLELO

Utilizzare esclusivamente alimentatori a tensione costante 24V. NON alimentare con alimentatori a corrente costante. E' possibile inserire dispositivi di comando sulla linea secondaria.

COLLEGAMENTO IN SERIE

Eseguire rispettando le polarità (vedere etichetta polarità sul cavo). Utilizzare esclusivamente driver switching con uscita in corrente a 350/500mA. NON alimentare con alimentatori a tensione costante. NON inserire dispositivi di comando sulla linea di uscita del driver; per accendere o spegnere il sistema agire esclusivamente sulla tensione di rete.

ONE COLOR WIRING

Before any installation and/or maintenance operation, always make sure the electrical power is off.

Make the connection to the electric system only after completing the wiring of all the components.

In order to choose the correct power supply, sum the power consumption of each spot and add a 30% tolerance margin.

CONNECTIONS TO MAINS (230Vac version)

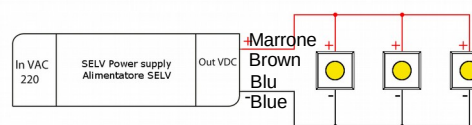
Connect the lamp to the mains network

PARALLEL CONNECTION

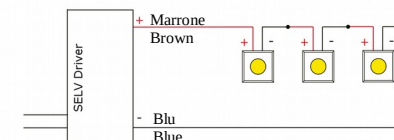
To be made respecting the polarities (see the polarity label on the cable). Use only constant voltage power supply with 24Vdc output. DO NOT power with constant current driver. It is allowed to put control devices on the power supply output line. The maximum cable length should be calculated considering the cable section and the total power absorption of the lamps.

SERIAL CONNECTION

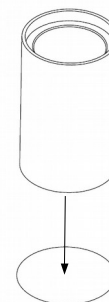
To be made respecting the polarities (see the polarity label on the cable). Use only constant current switching driver with an output of 350/500mA. DO NOT power with constant voltage power supplies. DO NOT place control devices on the power supply output line; to switch on and off the system act only on the mains line.



CONNESSIONE IN PARALLELO PER LA VERSIONE A 24VDC
PARALLEL CONNECTION FOR 24VDC VERSION



CONNESSIONE IN SERIE PER LA VERSIONE IN CC
SERIES CONNECTION FOR CC VERSION

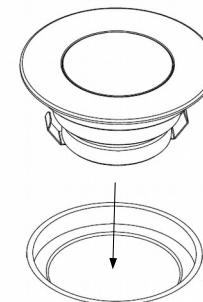


INSTALLAZIONE SU MURATURA

- 1) Murare la cassaforma a filo del pavimento, prevedendo un opportuno drenaggio per evitare ristagni d'acqua;
- 2) Eseguire il cablaggio elettrico avendo cura di sigillare i cavi con mezzi adeguati a garantire una tenuta IP68;
- 3) Inserire a pressione il faretto nella cassaforma.

INSTALLATION O BRICKWORK

- 1) Brick in the housing box at level with the finished floor, foreseeing a suitable drainage to avoid water stagnations;
- 2) Make the electrical wiring taking care to seal the cables with devices suitable for an IP68 rating protection;
- 3) Insert the spot into the housing box applying pressure.



ISTRUZIONI INTEGRATIVE PER IL CABLAGGIO DEI FARI RGB-RGBW

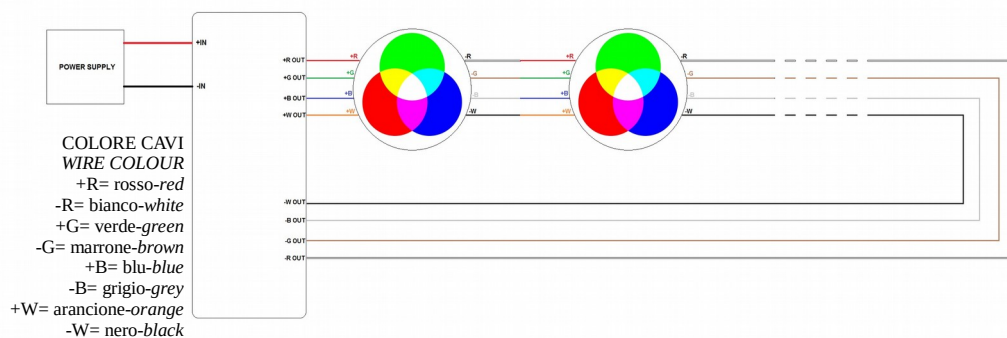
LE PRESENTI ISTRUZIONI DEVONO ESSERE APPLICATE A TUTTI I FARI RGB-RGBW ALIMENTATI IN CORRENTE COSTANTE

- 1) Con “faro” si identifica l'intero apparecchio, mentre con “LED” si indentifica una singola sorgente all'interno del faro.
- 2) I nostri fari possono avere 1, 2 o 3 LED per ogni colore.
- 3) Per identificare il numero di LED per colore presenti in un faro, è sufficiente dividere per 3 il numero di LED indicati nel codice e nella descrizione del faro.
- 4) Il collegamento dei fari RGB in corrente costante va sempre eseguito in serie come da schema sottostante, rispettando le polarità indicate nell'apposita etichetta posta sul cavo del faro e le disposizioni presenti nelle istruzioni generali del faro e del controller RGB utilizzato.
- 5) La mancata osservanza delle presenti istruzioni comporta il decadimento della garanzia, e può risultare nel danneggiamento dei fari e/o del controller o in malfunzionamenti dell'impianto.
- 6) Il numero massimo di fari collegabili ad un singolo controller RGB dipende dalle caratteristiche del controller e dei fari. Le seguenti regole possono generalmente essere applicate:
 - Controller con alimentazione in ingresso 12V: 3 LED per colore
 - Controller con alimentazione in ingresso 24V: 6 LED per colore
 - Controller con alimentazione in ingresso 48V: 12 LED per colore

SUPPLEMENTARY INSTRUCTIONS FOR RGB SPOTS WIRING

THESE INSTRUCTIONS MUST BE APPLIED TO ALL THE CONSTANT CURRENT RGB SPOTS

- 1) “spot” identifies the whole fixture, while “LED” identifies a single light source inside the spot.
- 2) Our spots may have 1, 2 or 3 LEDs for each color.
- 3) In order to identify the number of LED for each color that are present in a spot, it is sufficient to divide by 3 the LED number stated in the product code and description.
- 4) The wiring of constant current RGB spots must be always made in series as for the following diagram, respecting the polarities written on the sticker applied on the spot cable and the dispositions written in the general instructions for the spot and the RGB controller used for the installation.
- 5) Failure to follow these instructions will result in warranty void, and may cause damage to the spots and/or malfunctions of the system.
- 6) The maximum number of spots that can be connected to a silgle RGB controller depends on the controller and spot characteristics. The following rules may be generally applied:
 - Controller with 12V input supply: 3 LED for each color
 - Controller with 24V input supply: 6 LED for each color
 - Controller with 48V input supply: 12 LED for each color



SISTEMI DI CONTROLLO RGB – RGB CONTROL SYSTEM

DM4C3P2

Dimmer LED a 4 canali in corrente costante (350mA) per lampade RGB, RGB+W e Bianco

Dinamico.

Controllo tramite 2 pulsanti Normalmente Aperti (NA).

LED dimmer with 4 constant current channels (350mA) for RGB, RGB+W and Tunable White lamps.

Control through 2 Normally Open (NO) push buttons.

Uscita/Output: C.C. 4 canali 350mA / C.C. 4 channels 350mA [max. 30W]

Ingresso/Input: 24Vdc

Comando/Command: 2 Pulsanti NA/ 2 Push buttons NO

Funzioni/Functions: Pulsante 1/Button 1 → On - Off; up ▲ - down ▼

Pulsante 2/Button 2 → Rotazione colore/Color rotation

Dimensioni/Dimensions: 84 x 54 x 26 mm

DM4C5P2

Dimmer LED a 4 canali in corrente costante (500mA) per lampade RGB, RGB+W e Bianco

Dinamico.

Controllo tramite 2 pulsanti Normalmente Aperti (NA).

LED dimmer with 4 constant current channels (500mA) for RGB, RGB+W and Tunable White lamps.

Control through 2 Normally Open (NO) push buttons.

Uscita/Output: C.C. 4 canali 500mA / C.C. 4 channels 500mA [max. 40W]

Ingresso/Input: 24Vdc

Comando/Command: 2 Pulsanti NA / 2 Push buttons NO

Funzioni/Functions: Pulsante 1/Button 1 → On - Off; up ▲ - down ▼

Pulsante 2/Button 2 → Rotazione colore/Color rotation

Dimensioni/Dimensions: 84 x 54 x 26 mm

DM3CCDX

Dimmer LED a 3 canali in corrente costante (350mA/500mA) per lampade RGB e Bianco

Dinamico.

Controllo tramite bus DMX, segnale 0-10V, pulsante Normalmente Aperto (NA), potenziometro 10k

o interruttore.

LED dimmer with 3 constant current channels (350mA/500mA) for RGB and Tunable White lamps.

Control through DMX bus, 0-10V/ signal, Normally Open (NO) push button, 10k potentiometer or switch.

Uscita/Output: C.C. 3 canali 350mA-500mA / C.C. 3 channels 350mA-500mA [max.

19W@350mA;

27W@500mA]

Ingresso/Input: 24Vdc

Comando/Command: DMX512-RDM; 0-10V; Pulsante NA/Push button NO; Pot. 10k; interruttore/switch.

Funzioni/Functions: Controllo avanzato di scenari e effetti luminosi; funzionamento Master/Slave.

Advanced control of scenes and lighting effects; Master/Slave operation.

Richiedere il manuale per maggiori dettagli.

Request the manual for more details.

Dimensioni/Dimensions: 72 x 92 x 62 mm - DIN RAIL 4 mod.